

# 4 DUVAR **KNAUF**

NİSAN - MAYIS - HAZİRAN 2009 YIL: 9 SAYI: 34

## "SİSTEM"



- LÖSEV: ÜSTÜN EZER İLE SÖYLEŞİ
- RÖPORTAJ: AYDAN VOLKAN
- KNAUF DIŞTAN ISI YALITIM SİSTEMİ İLE ISIYI KAYBETMEYİN!..
- İKİ AYRI NEMRUT İKİ AYRI DÜNYA...



# Aydan Volkan

**Aydan Nispet, eğitimimizde başlayarak mimarlık kariyerinizi bizlerle paylaşır mısınız?**

Mimarlığı tercih ediyem çok daha önceleri dayımın Üniversite imtihanına girdiğim zaman tek seçeneğim vardı, "Mimarlık". Akımda başka bir mesleğe ait bilgi birikimin yoktu. Üniversite sınavına girdiğim yılanda, 18 adetlik tercih listemden hatırladıkları. Benim tercihim 6 - 7 adetlik listeli 1966 - 67 döneminde Yıldız Teknik Üniversitesi'ne girdim. Bugün okumaya yararak hatırladığım bir üniversite hayatım oldu. Hocalarımla da diyaloglarını iyiydi, proje dönemlerini severdim, kimi zaman bazı hocalarımla bir ayrılmışta olduğum olurdu. Kutaktan çıktım Profesör Kaya Dinçer ile çok keyifli proje dönemini geçirdim. Benim önümü yaptığım projelerden dolayı okuduğai bir takım hocalar ayta kalkmış, "nasıl böyle bir proje yaptınız" diye Kaya Dinçer sadece ilköğümü göndermişti. Kaya Dinçer'i sevgiyle ve minnetle anıyorum.

**Bu projeden biraz bahsedebilir misiniz?**

Proje Maçka Parkı'nda Mimarlık Okulu, Maçka Parkı'nun emsalen arazisinde ciddi kot farkı vardır. Okul projem de bu kot farkından faydalanarak, yapıya ille kullanan giriş vermişim. Bir yapıya en ille kullandığı girişleri önerimden dolayı proje çok başarılı. Çok başarılı tabii ki. Onun dışında öğrencilik yılları çok keyifliydi. Okul hayatımı çok keyifli hatırladığım

söyleyemem. Bir de çok güzel bir binada okudum. Çok sevdiğim arkadaşları vardı. Hala da görüşmeye devam ediyorum. Lisans eğitimimden memnun olduktan hemen sonra yüksek lisans yapmayı düşünmedim. Çünkü yüksek lisans yapmanın daha bilimsel bir tercih olması gerektiğine inanıyorum. Böyle düşünüyordum, 40 yaşına geldiğim zaman yüksek lisans konumu değerlendirirdim. Yüksek lisansın dediğiniz zaman yüksek mimar şu projeyi yapabilir de diğer yapamaz diye bir şey de yok. Ben yüksek lisansın tamamen kişisel bir kültürel yatırım olarak görüyordum. Hangi konuda daha derin bir bilgiye sahip olmak istiyorsanız onunla ilgili olduğunuz bir eğitim. Mesur olduktan sonra Ertem Ertegun Mimarlık Ofisi'ne çalışmaya başladım. Öğrencilik dönemimde yetiştirildi bir çok mimarlık ofisinde çalıştım. Ertem Bey'in ofisinde 3 yıl boyunca çalıştım sonra çalışmaya bir süre ara verdim. Yurt dışında bir burs kazandıysam ve 1 yılını öğrenmeye gittiğim olurdu. Otağım Selim Cengiz ile de Ertem Bey'in ofisinde beraber çalışmıştık. Selim bense ortaklık kalfi etti. 1 yıl sonra yurt dışından döndüm ve Kresit Mimarlık ile ortaklıktan bir oldum. Kresit Mimarlık 3 ortakten oluşuyor. Selim Cengiz, Aydan Volkan ve Mehmet Cengiz. Mimarlık camiası Selim'i ve Aydan'ı biliyor ama Mehmet'i bilmiyor. Mehmet işaat mühendisi aynı zamanda ekonomi maslehi yapmış bir olduğu için Selim ve benle hayli kolaylaşmış kişi.

Kreatif Mimariğin özgün tasarım yapmasında, tasarımlarından taviz vermemesindeki en büyük destekçisinin Mehmet Cengiz olduğuna inanıyorum. Kreatif'in "Mimar" ortakları olarak nufuz hukukî, bürokratik ve mali işlere daha az vakit harcıyoruz, Mehmet bu konuları hepimiz adına yakından takip ediyor.

Müşterilerinizle iletişiminizden bahsedebilir misiniz? Yani bir projeyi ele alırken sizin için önemli olan nedir?

Projenin hayata geçmesini sağlayan Mimar İderiğ'inde mühendisler, projeyi destekleyen İyveren ve uygulamasını yapan müteahhit ile oluşan takım çalışmasının uyumu ile kağıt üzerindeki tasarımların insanların kullanımına hazır "Mimar Ürün" haline gelebileceğine inanıyorum. Hiçbir zaman İyvereni ya da müteahhidi masanın karşı tarafında görmedim. Mimariğin üretiminin tekniği değil çoğul bir üretim şekli olduğuna inanıyorum. Mimara mimariğe katılanlardan dolayı onur ödülü verilebilir, mimari yaklaşımından dolayı ödül verilebilir ama bir mimara bir yapımdan dolayı ödül verilmesi bana biraz çelişik geliyor. Bu sebeple, yapılara yani mimari ürünlere ödül verildiği zaman çok daha kıymetli buluyorum.

Ödülün sahiplerinin, Mimar Ürünü hayata geçiren tüm ekibin olması gerektiğine ve üretim birliğinin kıymetine çok inanıyorum.

İyveren - Mimar - Uygulama üçlüsünün uyumu çok önemli. Bu üçlünün uyumsuzluğu durumunda tasarımı ne kadar güçlü olsa da bir "Mimarî Proje" hayata bakan bir "Mimarî Ürün" olarak kalmamaz.

Mimarî Ürün'e gördüğünüz de, ona dokunduğunuz da ve onun içinde olduğunuz zaman kendinizi iyi hissetmeniz için bu ilişki şekline çok çok inanıyorum.

Kesinlikle yapmayıym dedüğünüz, hedeflediğiniz bir projeniz var mı?

Mimarîdaki kişisel tasarım serüvenime hedef odaklı yaklaşmıyorum. Ortaçem Selim Cengiz'in "mutlaka bir hava limanı tasarlamalıyım, mutlaka bir hapishane tasarlamalıyım" gibi hedefleri vardır. Benim için öncelikli olan, tasarımı yapacağım projenin coğrafik konumu, İyverenin hayata ve projeye bakışı, benim o zaman dilimindeki ruh halim ve tabii ki projenin fonksiyonu. Benim işimi çeken, beni heyecanlandıran her ölçekteki proje benim kesin yapmayıym dediğim bir projedir.

ATAKÖY RESİDENCE





ATAKÖY RESIDENCE

**Çalışma prensiplerinizi, sizi farklı kılan değerlerinizi bizlerle paylaşır mısınız?**

Tasarım yaparken çok sesliye inanan bir ofisiz. Kreatif Mimarlık Selim Cengiz'in ya da Aydın Volkan'ın mimari tasarımlarını hayata geçiren bir ofis değiliz. Kreatif Mimarlık bir tasarım ekibidir. Mimar arkadaşlarımız ile birlikte biz bir bütünüz. Ekibimizle tasarım yaparken onlardan gelen, - bizden daha az deneyimli de olsalar da- her bakış açısının, her farklı görüşün o ürüne büyük bir katkısı olduğuna inanıyoruz. Proje kalitesi olan mühendislik disiplinlerinde fikirlerini tasarımlarımızın ilk anından itibaren etkilete alınız. Proje ilerlerken mühendisler de bizim

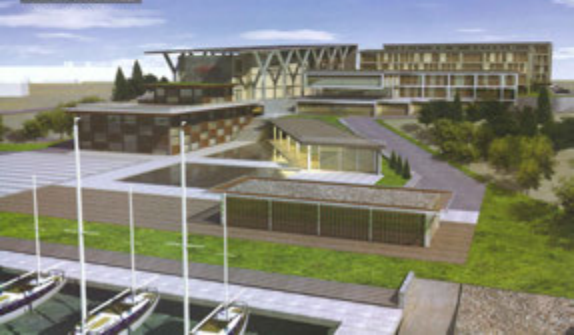
projelerimizi mahvetti, demek durumuna düşmek hiç hoşumuza gitmez. İkinci önem verdiğimiz bir şey de kağıt üzerinde tasarladığımız projenin hayata geçme aşamasına da çok önem veriyoruz. Bu sebeple, projenin konsept aşaması bittikten sonra başlayan uygulama proje süreci bizim için en az konsept proje süreci kadar önemlidir. Mimarî Ürün ortaya çıktığı zaman mutsuz olmak istemiyoruz. Ne hayal ettiyssek ya da ne düşündüysük o tasarladığımızın hayattaki karşılığını görmek istiyoruz.

**Renovasyonunu üstlendiğiniz projelerde, süren önce bir mimar tarafından tasarlanan bir yapıyı tekrar yorumlamanın zorlukları var mı?**

Mimarî Renovasyon projelerinin, hem çok ilginç hem de çok zor tasarım süreçleri vardır. Bizim bugüne kadar boyutu büyük iki adedi Mimarî Renovasyon proje deneyimimiz oldu. 2001 yılında Petrol Ofisi'nin devlet elinden özel sektörün eline geçerken İstanbul Maslak'da Emtek Bankası Bloklarından bir tanesinin POAS'ın Genel Müdürlük yapısına dönüştürülmüştü. NSMİH ile birlikte yaptığımız devleti yapıma projeli renovasyon konusunda ilk deneyimimiz oldu. Çevresinde yakın zamanda yapılmış olanların hepsinden daha iyi, neredeyse 20 yıl önce yapılmış bir yapıyla karşı karşıyayız. Üstelik bir Sedat Hakkı Eldem yapıması...

Kullanıcıları belirlemiş yada belirlenmemiş olsa bile değişebileceğini bildiğimiz bir yapının tasarım kriterleri ne olabilir? Yapının oluşturulabilmesi için gerekli verileri kesinlikle değerlendirecek ve kullanıcı

PİRİ REİS ÜNİVERSİTESİ





PIRI REİS ÜNİVERSİTESİ

İsteklerine bağlı olarak gelececek değişiklikleri karşılayabilecek kadar esnek bir yapı tasarlanabilir mi? diye düşünmüş olmalı Sedat Hakkı...

Biz yapıya takip takıbrınına tüm eklenmeleri temin ederek başladık. Yapının kabuğu ve ana çekirdeği kalana kadar olan herşeyi ettik. Bütün olasılıklar için düşünmüş bir mekanla karşılaştık. "Akülü tasarım" denilen şey bu olmalıydı.

Yapısal anlamda bir "Restorasyon" du bu yaptığımız şey. Kültü kullanımla ilgili arzulan giderdik. Yeni kullanıma ilişkin gereksinimleri bir gün yine değişebileceğini gözetenek kolaylıkla taşınabilir elemanlar olarak yerleştirdik. İhtiyaca cevap veren bu elemanlar yapının yüzeyleri değişme noktalarında buluşturduk.

Sedat Bey'in görüyor ve onaylıyor olduğunu varsayarak jüriyi tam olmasa gerektiği gibi kullandığımız düşünürünüz.

"Mimarî Renovasyon çalışması, var olan bir yapıyla ilgili kurulan onun var olma halini değiştirmek değil, var olan yapının kabulüyle bizim yeni yorumlarımızı birbirine uyumlu hale getirmektir."

İkinci Mimarî Renovasyon proje deneyimimiz Sheraton Ataköy Hotel...

Hayati Tabanlıoğlu 1980'li yıllarda yapıyı beş yıldızlı bir otel olarak tasarlamış.

2006 yılında yapının Sheraton kimliği altında yerleşme projesini hazırlama görevi bize verildi. Yapının var olduğu otel fonksiyonundan bugüne 26 yıl geçmiş durumdaydı. Tabii güncel otelcilik anlayışının beklentileri ile yapının var olan yapısal koşullarını bir arada uyumlu olarak geleceğe taşımak zor bir süreçti. Bütün değişen otelcilik anlayışlarında da, özellikle mimarî tasarıma saygılı ve mesafeli durmaya azami öksak ettik. Yapıya yeni çağdaş oluşturma ve ihtiyaca yönelik ekleri yapının mimarînin tasarım kabullerini gözetenek yapmaya çalıştık. Mimarî renovasyon ve iç mimarî projeleri çalışmaları yaptığımız yapıların mimarî kimliği bizim mimarî görüşümüz ile paralellik göstermese de müellifin ana kabullerini sorgulamayız. Sebep, gelecekte bizim bir projemize bir başka mimar, mimarî renovasyon çalışması yaptığımız zaman aynı hassasiyetli göstermesini bekleriz. Tabii ki çağdaş koşullar gereği değişmesi gereken bir şeyler varsa da yine de ana karakterleri müdahale edilmesini istiyoruz.

Aynı Anam zaman ayrdığınız için teşekkür ederiz.